



# Strategaeth Cyfranogi 2023-2028

# Cyflwyniad

Mae Cyngor Bwrdeistref Sirol Merthyr Tudful wedi ymrwymo yn llwyr i gyflwyno gwasanaethau cynaliadwy o safon uchel. Yn graidd i lwyddiant hyn yw perthynas cryf rhwng y Cyngor, ei phreswylwyr, a'r cymunedau ar draws Merthyr Tudful gyfan.

Mae'r Strategaeth Cyfranogiad hwn yn gosod ein dull o annog cyfathrebu o'r ddwy ochr a gwneud y broses o ddylanwadu ar wneud penderfyniadau yn fwy hygyrch. Mae'n ystyried elfennau o [Deddf Llesiant Cenedlaethau'r Dyfodol \(Cymru\) 2015](#) a [Deddf Llywodraeth Leol ac Etholiadau \(Cymru\) 2021](#) er mwyn cyflawni dwy broses wahanol ond cymharol:

Y broses Ymgynghori ac Ymgysylltu

Dylanwadu ar y Broses Ddemocrataidd

## Beth yw Cyfranogiad?

Diffinnir cyfranogiad fel 'y weithred o gymryd rhan'.

## Beth yw'r gwahaniaeth rhwng ymgynghori ac ymgysylltu?

Mae ymgysylltu yn broses eang a pharhaus o rannu gwybodaeth a cheisio ei hadborth. Gall ymgynghori fod yn fwy ffurfiol ac yn gyffredinol mae'n ceisio barn ar bwnc penodol.



## Cymeradwyo ac Adolygu

Bydd y strategaeth hon yn cael ei chymeradwyo gan y Cyngor Llawn gydag ymrwymiad i ystyried barn ein cynulleidfaoedd. Mae'n ddogfen 'fyw', sy'n golygu bydd yn newid yn ôl yr angen; a bydd yn cael ei werthuso a'i adolygu'n rheolaidd i sicrhau ein bod yn esblygu gyda deddfwriaeth newydd.



# Rhan 1: Ymgynghoriad ac Ymgysylltu



## Beth yw Ymgysylltu?

Mae ymgysylltu yn golygu unrhyw beth rydym yn ei wneud sy'n rhoi gwybod i ddinasyddion am yr hyn rydym yn ei wneud, neu yn cynnwys y dinasyddion ym mhroses wneud penderfyniadau'r Cyngor.

## Gyda phwy ydyn ni'n ymgysylltu?

- |                                 |                     |
|---------------------------------|---------------------|
| —○ Preswylwyr                   | —○ Elusennau Lleol  |
| —○ Busnesau a buddsoddwyr       | —○ Ymwelwyr         |
| —○ Grwpiau cymunedol a chlybiau | —○ Aelodau Seneddol |
| —○ Staff                        | —○ Llywodraeth      |
| —○ Cynghorwyr                   | —○ Partneriaid      |
| —○ Undebau Llafur               |                     |








## Pam ydyn ni'n ymgysylltu?

Trwy ymateb i'n dyletswydd statudol i ymgysylltu gyda'n cynulleidfa byddwn yn rhoi gwybod iddynt ac y neu alluogi i siapio'r penderfyniadau y byddwn y neu gymryd.

Trwy wrando a deall byddwn yn grymuso ein cynulleidfa i gael mwy o ddylanwad dros faterion sy'n effeithio arnynt. Bydd hefyd yn ein helpu i fod yn gynhwysol a gweithredu'n bwrpasol; i ddeall anghenion ein cymunedau a sicrhau bod ein gwasanaethau yn ymateb i'r anghenion, ac yn eu cefnogi i weithredu a datblygu datrysiadau sy'n cael eu harwain gan y gymuned.

# Egwyddorion Ymgysylltu

Mae Siarter y Sefydliad Ymgynghori yn datgan y saith agwedd allweddol o ymgynghoriad da yw:

-  **Gonestrwydd** Rhaid i'r person sy'n ymgynghori fod yn barod i wrando ar safbwynt y rhai y mae'n ymgynghori a hwynt a bod yn barod i gael ei ddylanwadu wrth wneud penderfyniadau dilynol.
-  **Gwelededd** Rhaid i bawb sydd â hawl i gymryd rhan fod yn ymwybodol cyhyd a'i bod yn ymarferol, o'r ymgynghoriad.
-  **Hygyrchedd** Rhaid i'r dulliau o hysbysu ac ymgynghori fod yn 'addas ar gyfer y gynulleidfa'.
-  **Eglurder** Dylid cyhoeddi'r rhestr o fudd ddeiliaid sydd wedi eu gwahodd, ymatebion y rhai a ymgynghorwyd a hwy (gyda chaniatâd) a chanlyniadau'r ymgynghoriad.
-  **Datgelu** Mae gan y rhai sy'n ymgynghori dyletswydd i ddatgelu gwybodaeth, yn cynnwys gwybodaeth ariannol, a allai ddylanwadu ar natur a chynnwys adroddiadau.
-  **Dehongliad Teg** Rhaid casglu ymatebion i ymgynghoriadau a'u hasesu'n wrthrychol. Rhaid datgelu os oedd dulliau pwysiad wedi eu defnyddio i gynorthwyo'r asesiad.
-  **Cyhoeddiad** Mae disgwyliad y dylid cyhoeddi cynnyrch a chanlyniad yr ymgynghoriad o fewn cyfnod rhesymol.

Mae'r rhain yn unplyg ym mhob un o arferion cyfathrebu'r awdurdod.



## Sut ydyn ni'n ymgysylltu?

Weithiau, gall ymgysylltu roi gwybod yn unig, dro arall gall ymgysylltu fod yn gyfuniad o ddarparu a chasglu gwybodaeth, ymgynghori, adborth a gwerthuso.

Mae'r Sbectrwm o Ymgysylltu yn ôl Cymdeithas Ryngwladol Cyfranogi Cyhoeddus yn amlinell pum lefel o ymgysylltu:

Hysbysu	Ymgynghori	Cynnwys	Cydweithio	Grymuso
Darparu gwybodaeth i ardaloedd er mwyn iddynt ddeall problemau, cyfleodd gwahanol a darganfod atebion	Casglu gwybodaeth leol er mwyn dylanwadu ar benderfyniad  Casglu gwybodaeth ar gynigion ffurfiol	Gweithio'n uniongyrchol gyda phobl leol i sicrhau bod materion, pryderon a dyheadau yn cael eu deall a'u hystyried	Gweithio mewn partneriaeth gydag ardaloedd ar bob agwedd o wneud penderfyniad yn cynnwys datblygu opsiynau a darganfod atebion o ddewis	Rhoi'r penderfyniad terfynol yn y bobl leol
Fel ein bod yn...				
rhoi gwybod i bawb	rhoi gwybod, ymateb i bryderon a darparu adborth ar sut gwnaeth y cyhoedd ddylanwadu ar y penderfyniad	gweithio gyda chi i sicrhau bod eich pryderon a'ch dyheadau yn cael eu hadlewyrchu yn y dewisiadau eraill a ddatblygir a rhoi adborth ar sut gwnaeth y cyhoedd ddylanwadu ar y penderfyniad	edrych atoch chi am gyngor ac arloesedd wrth ffurfio atebion a chynnwys eich cyngor ac argymhellion i'r penderfyniad i'r eithaf.	gweithredu'r hyn rydych yn ei benderfynu

## Y Cyd-destun Cyfreithiol

Yn y bôn, ble mae pobl yn disgwyl proses ymgynghori, er enghraifft toriadau i gyllideb awdurdod lleol, mae sail i adolygiad barnwrol os nad oes ymgynghoriad cyhoeddus yn digwydd. Hefyd, dylid cynnal ymgynghoriad cywir, os penderfynir cynnal un, boed yn gyfreithiol neu beidio. Mae hyn yn rhan o sicrhau bod y broses ymgynghori yn un teg.

### Mae'r disgwyliad rhesymol yn weithredol pan:

- Mae ymgynghoriad wedi cael ei addo
- Mae arweiniad swyddogol neu bolisi yn add oi ymddwyn mewn ffordd benodol
- Mae budd yn cael ei golli gyda dylanwad sylweddol y dylid ei ystyried
- Mae natur y berthynas yn creu sefyllfa annheg os na fyddai ymgynghoriad.

### Egwyddorion Gunning

Os penderfynir bod angen ymgynghoriad, mae'n bwysig bod yr egwyddorion canlynol yn cael eu dilyn, er mwyn sicrhau cydymffurfio cyfreithiol.

- **Mae'r cynigion ar gyfnod ffurfiannol** - does dim penderfyniad wedi ei wneud, neu ei gymryd, gan y rhai yn gwneud y penderfyniad.
- **Mae digon o wybodaeth i roi 'ystyriaeth synhwyrol'** - dylai'r wybodaeth sy'n cael ei ddarparu fod yn berthnasol i'r ymgynghoriad a bod ar gael, yn hygyrch ac yn hawdd ei ddehongli er mwyn i'r rhai sy'n cael eu hymgyngori ymateb yn wybodus..
- **Mae digon o amser i ystyried ac ymateb** - rhaid bod digon o gyfle i bobl allu cymryd rhan. Does dim fframwaith amser i ymgynghoriad, er bod cyfnod ymgynghoriad o ddeuddeg wythnos yn gyffredin, gall y cyfnod ymateb amrywio yn ôl testun neu effaith yr ymgynghoriad.
- **Rhaid 'ystyried yn gydwybodol' i ymatebion ymgynghoriad cyn gwneud penderfyniad'** – dylai'r rhai yn gwneud y penderfyniad allu dangos tystiolaeth eu bod wedi ystyried yr ymatebion i'r ymgynghoriad wrth ddod i benderfyniad.

# Dylanwadu’r broses Ddemocrataidd

Gall preswylwyr ddylanwadu’n uniongyrchol ar benderfyniadau sydd yn cael eu gwneud yn Siambr y Cyngor.

Mae’r adran hon o’r Strategaeth Cyfranogiad wedi cael ei chreu er mwyn cynorthwyo preswylwyr i ddeall y broses ddemocrataidd a’r modd y mae llywodraeth leol yn gweithio, sut y mae penderfyniadau’n cael eu gwneud, pa wybodaeth sydd ar gael a sut y gall aelodau’r cyhoedd fod yn rhan o’r broses.

Mae Cyngor Llawn yr awdurdod yn cynnwys 30 aelod etholedig ar draws pob un o’r 11 Ward a nhw fydd yn apwyntio Arweinydd. Mae’r Arweinydd yn creu Cabinet sydd yn cynnwys pum aelod ychwanegol a bydd gan bob un ohonynt bortffolio gwasanaeth penodol. Hwylfydd yn arwain yn y maes hwnnw gan gyfrannu at osod agenda strategol a rhaglen waith ar gyfer eu maes gwasanaeth.

## Beth mae’r gwahanol bwyllgorau’n eu gwneud?

Mae yna nifer o gyfarfodydd sy’n cael eu cynnal yn rheolaidd. Cliciwch ar y dolenni isod i gael rhagor o wybodaeth am bob un:

- [Y Cyngor Llawn](#)[Cabinet](#)[Craffu](#)[Cynllunio a Thrwyddedu](#)[Pwyllgor Gwasanaethau Democrataidd](#)[Safonau](#)

## Sut allaf weld beth sydd yn cael ei drafod?

Yn y Cyfarfod Cyffredinol Blyneddol ym mis Mai, pob blwyddyn, bydd y Cyngor yn cytuno ar gylchred pwyllgora lawn ar gyfer y flwyddyn sydd i ddod.

Bydd agenda’r ymlyn yn cael eu cyhoeddi ar gyfer y cyfarfodydd hyn, o leiaf dri diwrnod gwaith cyn iddynt gael eu cynnal.

## Galla’i fod yn bresennol yng nghyfarfod y Cyngor?

Er na fydd fodd i’r cyhoedd siarad yn y cyfarfodydd hyn, heb wneud trefniant o flaen llaw, mae pob cyfarfod yn agored i’r cyhoedd. Gall ambell agenda gynnwys eitemau sydd wedi’u heithrio ac sydd angen eu hystyried yn breifat.

## Sut allaf wybod beth ddigwyddodd os na fydd fodd i mi fod yno?

Mae cofnodion yn cael eu cyhoeddi ar gyfer pob cyfarfod. Maent yn gofnod o’r hyn ddigwyddodd ac o benderfyniadau pob cyfarfod.


[Mae mwyafrif o gyfarfodydd y Cyngor hefyd yn cael eu recordio, eu ffrydio a’u storio mewn archif a gall preswylwyr eu gwyllo ar-lein ac maent hefyd at gael ar wefan y Cyngor, naill ai ar y ffrwd newyddion a digwyddiadau neu ewch yn uniongyrchol i’r cyfarfod.](#)

## Sut allaf ddylanwadu ar benderfyniadau?

### [Pleidleisio](#)

Wrth bleidleisio, rydych yn cael dweud eich dweud yngylch pwy sydd yn eich cynrychioli yn y Cyngor a phwy yw’r lladmerydd ar gyfer eich ardal. Y tro nesaf bydd etholiad yn cael ei gynnal, meddyliwch pwy fyddai orau i gynrychioli’ch gwerthoedd a’ch egwyddorion orau a sicrhewch eich bod yn mynd allan i bleidleisio.

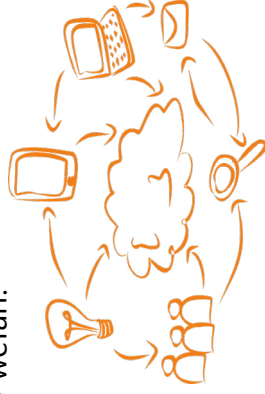
Mae etholiadau lleol fel arfer yn cael eu cynnal pob pum mlynedd ac mae gofyn i chi fod yn 16 oed a hŷn ac wedi’ch cofrestru ar gofrestr etholaethol y Cyngor.

 Gallwch hefyd gofrestru ar-lein ar [www.gov.uk/register-to-vote](#)

### Cysylltu â’ch Cyngorydd Lleol

Gallwch bob amser gysylltu â’ch Cyngorydd Lleol er mwyn trafod problemau yn eich Ward. Mae rhestr o Gynghorwyr y Fwrdeistref Sirol a’u manylion cyswllt ar gael ar y wefan.

Os nad ydych yn siŵr, ym mha Ward yr ydych yn byw, chwiliwch yma.



## **Bod yn Gynghorydd**

Os ydych yn teimlo'n gryf ynghylch peidio pleidleisio am nad oes unrhyw ymgeisydd yn eich cynrychioli, gallwch ystyried fod yn ymgeisydd, eich hun.

Er mwyn bod yn ymgeisydd, mae'n rhaid i chi fod yn o leiaf 18 mlwydd oed; yn ddinesydd Prydeinig, o'r Gymanwlad, Ewrop neu'n ddinesydd tramor, cymwys a chyfalwni o leiaf un o'r meini prawf canlynol:

- Rydych, a byddwch yn parhau i fod wedi'ch cofrestru'n etholwr llywodraeth leol yn ardal yr awdurdod lleol;
- Rydych wedi bod yn feddiannydd neu'n denant tir neu eiddo yn ardal yr awdurdod lleol am gyfnod o 12 mis cyfan cyn i chi gael eich enwebu a chyn yr etholiad;
- Mae'ch prif neu'ch unig lle gwaith yn ystod y 12 mis cyn i chi gael eich enwebu a chyn yr etholiad wedi bod yn yr awdurdod lleol;
- Rydych wedi byw yn yr awdurdod lleol am 12 mis cyfan cyn i chi gael eich enwebu a chyn yr etholiad.

## **Dyfod yn Aelod Cyf-etholedig o Bwyllgor Craffu**

Mae gan bob un o bum Pwyllgor Craffu'r Cyngor swyddi cyhoeddus ar gyfer Aelodau Cyf-etholedig. Fel Aelod Cyf-etholedig, byddwch yn cyfranogi mewn cyfarfodydd ar y cyd â Chynghorwyr etholedig ac Aelodau Cyf-etholedig eraill. Nid oes cyflog na lwfans ar gyfer y rôl ond byddwch yn cael eich digolledi ar gyfer treuliau teithio. Am wybodaeth ynghylch cyfleoedd cyfredol, cysylltwch â Gwasanaethau Democrataidd.

- Os ydych rhwng 11 a 25 oed, gallwch hefyd fod y aelod o Fforwm Ieuenctid Bwrdeistref Gyfan Merthyr Tudful (FfIBDMT,) am mae'r aelodau hefyd yn cael eu cynrychioli ar bob un o'r pwyllgorau craffu.



## **Mynychu Cyfarfod Cyhoeddus**

Gall unrhyw un fynychu cyfarfod o'r Cyngor a gwyllo'r trafodaethau a'r hyn sydd yn digwydd. Mae'r mwyafrif o gyfarfodydd yn cael eu cynnal yn Siambr y Cyngor yn y Ganolfan Ddinesig, Merthyr Tydfil, CF47 8AN. Mae modd ymuno hefyd ar-lein. Cysylltwch â Gwasanaethau Democrataidd [Democratic@merthyr.gov.uk](mailto:Democratic@merthyr.gov.uk) er mwyn trefnu hyn.

Gall unrhyw berson sydd yn bresennol gael eu heithrio rhag eitemau sydd yn cynnwys gwybodaeth sensitif neu gyfrinachol. Mae'r rhain yn eitemau sydd wedi eu heithrio a byddant yn cael eu nodi felly ar yr agenda.

## **Gofyn cwestiwn mewn Pwyllgor neu ychwanegu eitem at Gynllun Gwaith Rhagflaen**

Mae'r Cyfansoddiad yn caniatáu i'r cyhoedd ofyn cwestiynau neu wneud cais i eitemau gael eu hychwanegu ar gynlluniau gwaith rhagflaen pob Pwyllgor.

Dylai ceisiadau gael eu cyflwyno'n ysgrifenedig neu ar e-bost. Y dyddiad cau ar gyfer cyflwyno yw canol dydd bum diwrnod gwaith clir cyn dyddiad y cyfarfod, heb gynnwys y diwrnod cyflwyno na diwrnod y cyfarfod.

— ar gyfer pwyllgorau craffu, anfonwch ymholiadau at: [scrutiny@merthyr.gov.uk](mailto:scrutiny@merthyr.gov.uk)

— ar gyfer pob pwyllgor arall, anfonwch ymholiadau at: [democratic@merthyr.gov.uk](mailto:democratic@merthyr.gov.uk)

## **Cyflwyno Sylw neu Gŵyn**

Gall aelod o'r cyhoedd wneud sylw neu gŵyn am wasaaneth a dderbyniwyd gan y Cyngor drwy:

- ddefnyddio gweithdrefn gwynion y Cyngor
- cysylltu â'r Cynhorydd Lleol
- cysylltu â'r aelod Cabinet sydd yn gyfrifol am y maes gwasanaeth
- cysylltu ag [Ombwdsman Gwasanaethau Cyhoeddus Cymru](#).

Dylai sylwadau neu gwynion ynghylch ymddygiad Cynghorydd gael eu cyfeirio at Swyddog Monitro'r Cyngor, trwy'r [Adran Gwasanaethau Democrataidd](#) neu'r [Adran Gwynion](#).



# Cyflwyno Deiseb

Mae'r [broses ddeisebu](#) yn caniatáu i aelodau'r cyhoedd gael dylanwad uniongyrchol ar y broses wleidyddol a chodi pryderon ynghylch materion sydd yn bwysig iddynt.

Gall unrhyw un sydd yn byw, gweithio neu sydd yn astudio ym Merthyr Tudful, gan gynnwys unigolion sydd yn iau na 18 mlwydd oed arwyddo neu drefnu deiseb. Fodd bynnag, isafswm oed unrhyw un all arwyddo deiseb yw 10 oed.

Gall aelodau'r cyhoedd gyflwyno deisebau ar y canlynol:

- Problemau sydd yn ymwneud â chyfrifoldebau'r Cyngor.
- Problemau sydd yn effeithio ar y Fwrdeistref neu'r cymunedau ym Merthyr Tudful cyn belled ag y gall y Cyngor gael unrhyw ddylanwad arnynt.
- Unrhyw beth sydd yn gysylltiedig â llesiant economaidd, cymdeithasol neu amgylcheddol ardal y gallai unrhyw un o bartneriaid y Cyngor gyfrannu ato.

Bydd pob un deiseb y bydd y Cyngor yn eu derbyn yn derbyn cydnabyddiaeth, oddi fewn 14 diwrnod o'u derbyn. Bydd y gydnabyddiaeth yn nodi'r hyn sydd wedi ei drefnu i'w wneud â'r ddeiseb.

Dylai deisebau ar bapur gynnwys manylion yr hyn y mae'r ddeiseb am fynd i'r afael â hi a hynny ar frig pob tudalen fel fod fod pawb yn gwybod beth y maent yn arwyddo amdano.



Anfonwch ddeisebau, wedi'u cwblhau at Gwasanaethau Democrataidd, Cyngor Bwrdeistref Sirol Merthyr Tudful, y Ganolfan Ddinesig, Stryd y Castell, Merthyr Tudful, CF47 8AN.

Am ragor o fanylion am y modd y gallwch ddylanwadu'r broses ddemocrataidd, cysylltwch â



[democratic@merthyr.gov.uk](mailto:democratic@merthyr.gov.uk)